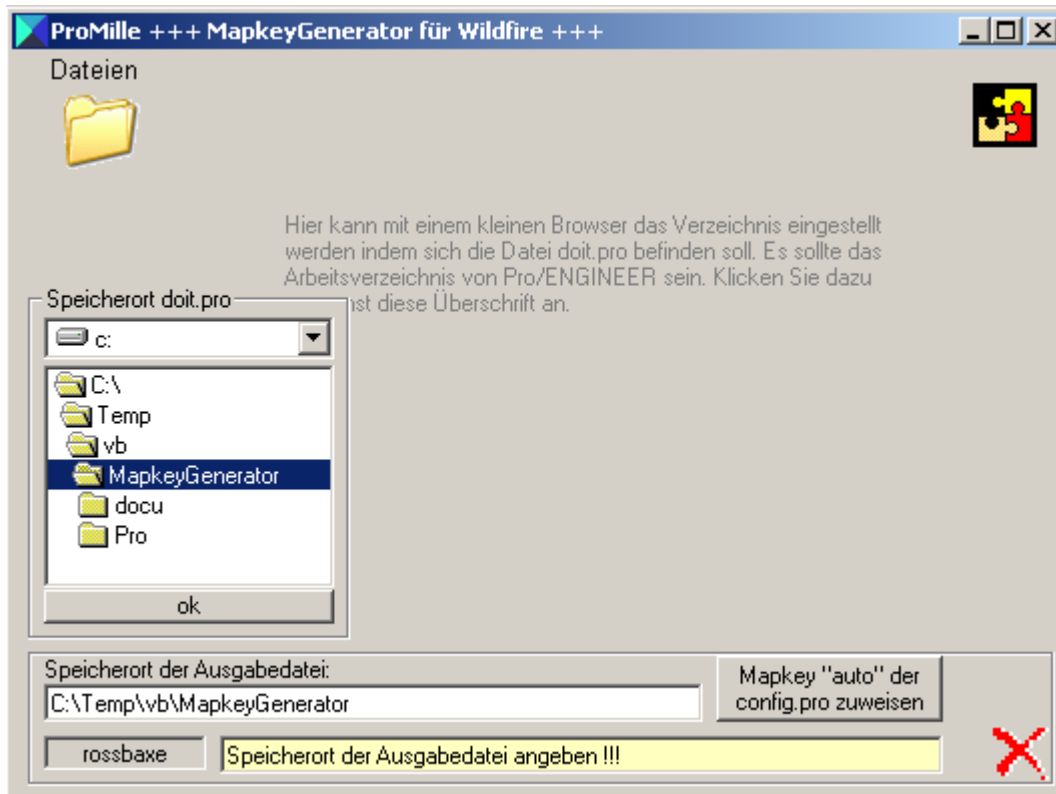


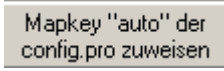
ProMille.exe

Dieses Programm dient zum Generieren eines Makros für mehrere Zeichnungen, bzw. Teile und Baugruppen in Pro/ENGINEER.

Installation:

Beim erstmaligen Start erscheint ein kleiner Dateibrowser mit dem man das Verzeichnis festlegt in welche die Datei *doit.pro* abgelegt wird. In diesen Dateien wird der aktuelle Vorgang gespeichert. Man gibt an dieser Stelle das Arbeitsverzeichnis von Pro/ENGINEER an.



Mit der Schaltfläche  fügt man der config.pro den Startbefehl „auto“ zu. Diese Aktion müssen nur einmalig gemacht werden.

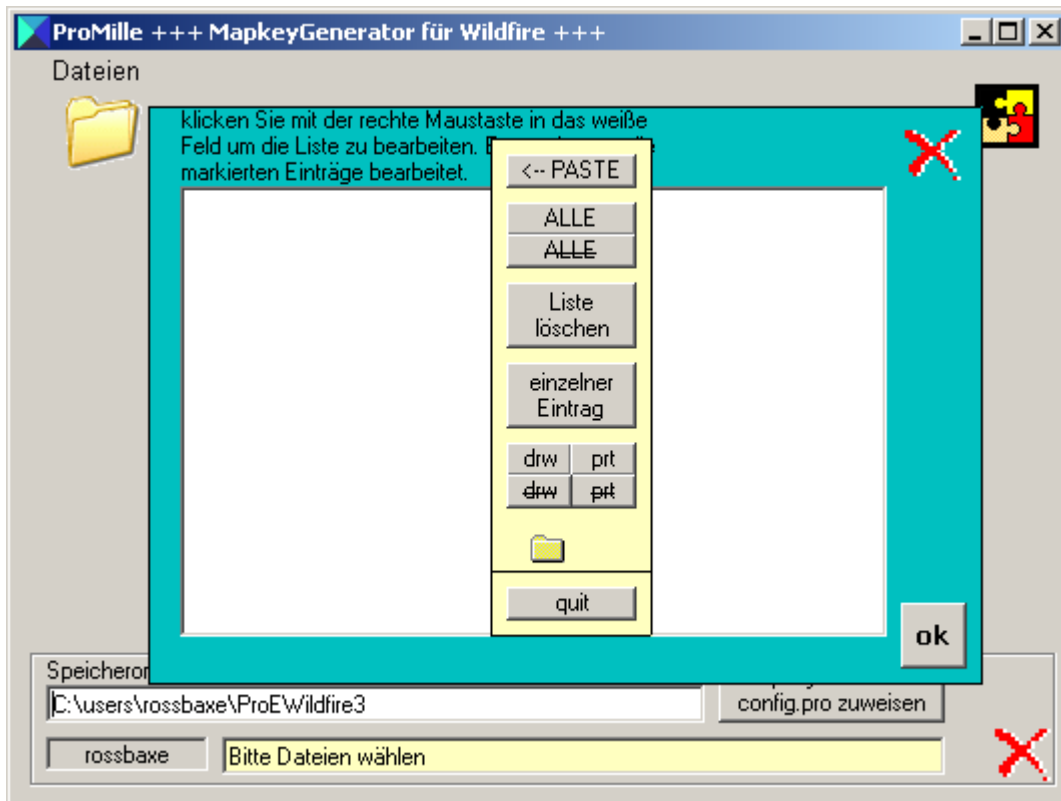
Betrieb:


Nun kann das Programm normal gestartet werden.

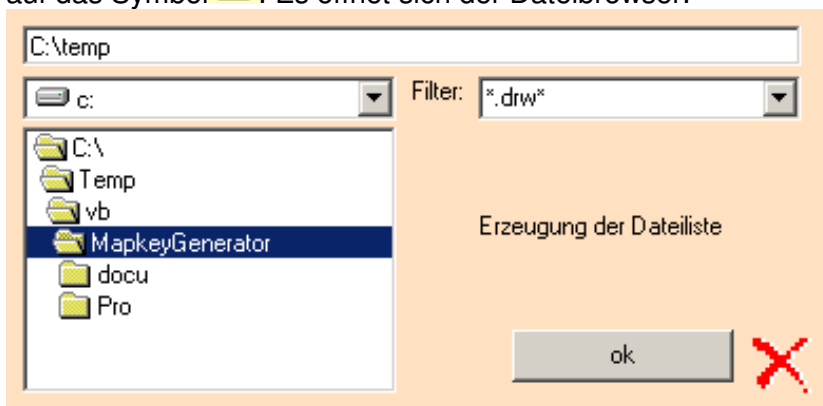
Es ist z.B. unter „**C:\Programme\ProMille**“ gespeichert und heißt **ProMille.exe**. Es kann ohne Installation betrieben werden.

Nach dem Start sieht man die Dateieingabemaske. Mit „PASTE“ kann die Liste eingefügt werden.

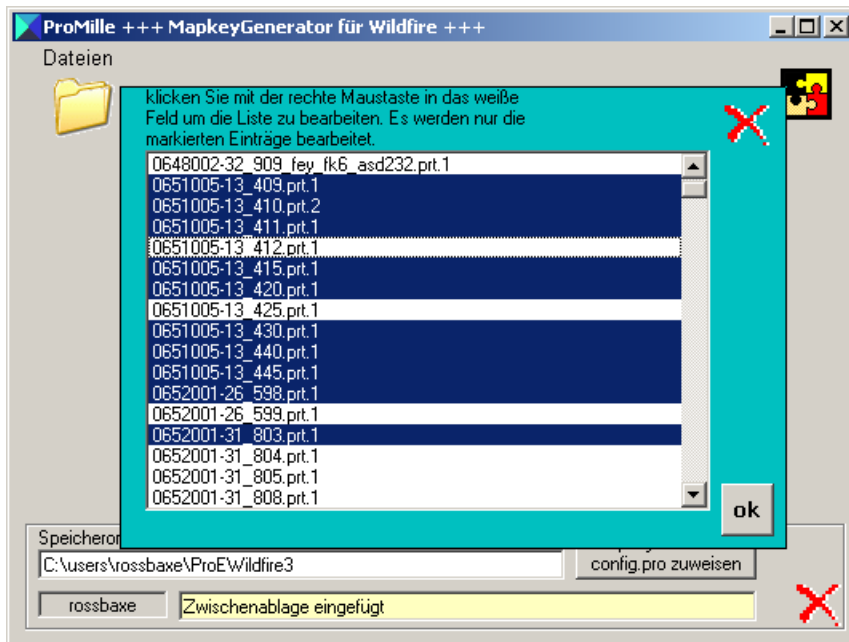
Man muss nun noch die abzuarbeiten Zeichnungen (Teile oder Baugruppen) angeben. Man klickt dazu mit der rechten Maustaste in das Listenfeld und anschließend auf „Paste“. Diese Vorgehensweise ist für Intralink Nutzer zu empfehlen.



Alternativ zum Einkopieren über die Zwischenablage kann man auch zu den Dateien browsen. Diese Vorgehensweise empfiehlt sich für *Nicht- Intralink* Nutzer. Klicken Sie dazu auf das Symbol . Es öffnet sich der Dateibrowser.

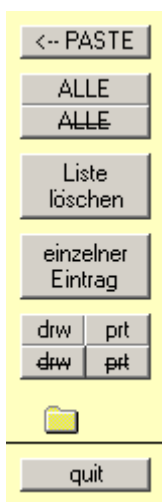


Man kann an dieser Stelle auch Filter *.drw* *.prt* oder *.asm* einstellen. Je nach dem welche Dateien bearbeitet werden sollen.



Nun markiert man alle Dateien die behandelt werden sollen.

Weitere Funktionen im Kontextmenü welches über die rechte Maustaste zu erreichen ist:



Mit **ALLE** kann man alles markieren. Mit **ALLE** wird die Markierung bei allen Einträgen entfernt.

Mit **Liste löschen** löscht man alle Einträge.

Mit **einzelner Eintrag** kann ein einzelner Eintrag hinzugefügt werden.

Es kann mit **drw** den Listeeinträgen die Endung .drw, bzw. mit **prt** .prt angefügt werden.

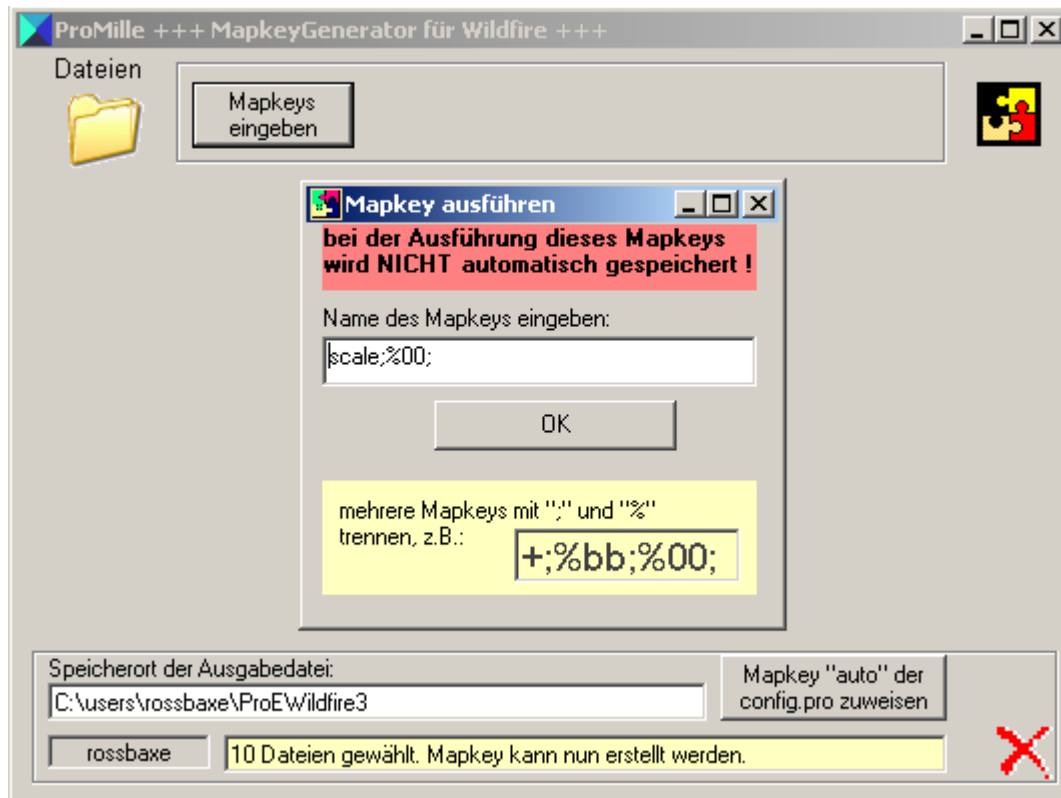
Mit **drw** **prt** werden die entsprechenden Endungen entfernt.

Nach dem Bestätigen mit **ok** gelangt man in die Funktionsoberfläche des Programms. Hier können mehrere Aktionen ausgeführt werden.

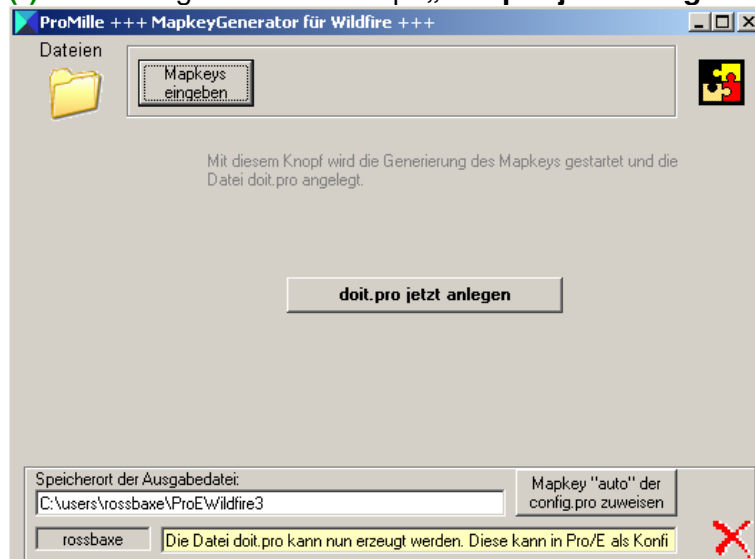


Mit dieser Funktion können verschiedene Mapkeys ausgelöst werden. Die Mapkeys müssen in Ihrer Konfiguration *config.pro* definiert sein.

Nun sollen die Mapkeys festgelegt werden, die über diese Dateien ausgeführt werden sollen. In diesem Beispiel sind das die Mapkeys „scale“ und „00“. Um die Mapkeys hintereinander auszuführen müssen die Mapkeys mit „;%“getrennt werden. Am Ende muss außerdem ein „;“ stehen. In der Eingabemaske ist ein Beispiel, welches man sich mit Copy&Paste kopieren kann.



Bestätigen Sie die Maske mit **OK**
 (*) und betätigen Sie den Knopf „**doit.pro jetzt anlegen**“



Es erscheint nun für einige Sekunden ein Ergebnis Feld, welches den Schalter Datei editieren zeigt. Ein Klick auf dieses Feld öffnet die Datei doit.pro. Dieser Schalter sollte allerdings nur von fortgeschrittenen Anwendern betätigt werden.

Der Mapkey wird in eine Datei mit dem Namen „doit.pro“ geschrieben. Sie sollte nun im Arbeitsverzeichnis von Pro/ENGINEER liegen (*Speicherort der Ausgabedatei*).

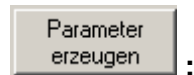
Nun kann man zu der Pro/ENGINEER Sitzung zurückkehren.

Man sollte nun alle nicht unbedingt nötigen Programme schließen. Durch die schnelle Abarbeitung kann es sonst zu einem Absturz von Pro/E kommen.

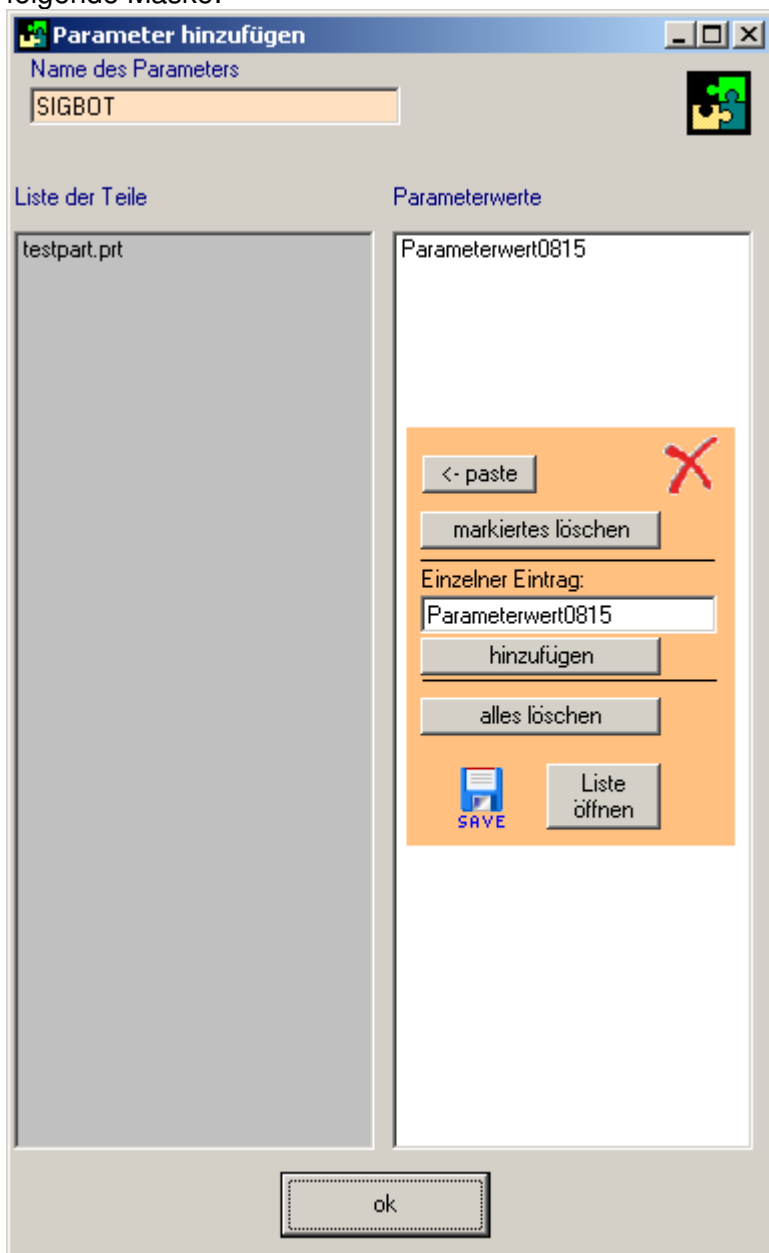
Zum Start kann nun in Pro/ENGINEER das Mapkey „auto“ ausgeführt werden.

Alternativ: Um das Mapkey aufzurufen lädt man die Datei unter „Optionen“ von Pro/ENGINEER ein und führt den Befehl „doit“ wie einen gewöhnlichen Mapkey aus

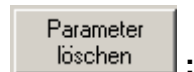
Zum Einfachen Aufrufen legen Sie am besten ein Icon auf Ihrer Pro/E Oberfläche fest von der aus Sie den Vorgang starten.



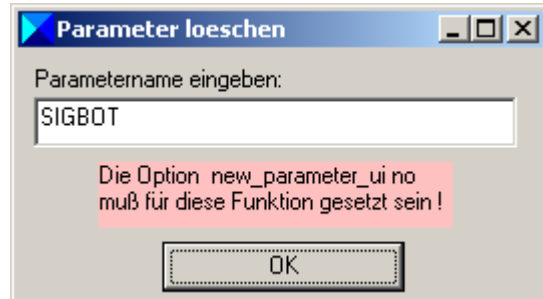
Mit dieser Funktion kann eine Liste von Parametern erzeugt werden. Jedem Teil wird der entsprechende Parameter zugewiesen. In einer Übersicht werden die beiden Listen gegenübergestellt. Zum Betrieb dieser Funktion muß der Schalter `new_parameter_ui` in der `config.pro` auf NO gesetzt sein. Sie gelangen nach einem Klick auf den Funktions Knopf in folgende Maske:



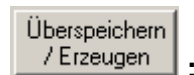
Hier können Sie für einen Parameter für alle ausgewählten Teile einen jeweils individuellen Parameter definieren. In der Maske oben wird dem Parameter *SIGBOT* nur dem Teil *testpart.prt* der Parameterwert *Parameterwert0815* zugewiesen. Tipp: erstellen Sie die Liste in Excel und fügen Sie die Liste über copy&paste in die Liste Parameterwerte ein. Nach Bestätigen der ok-Taste verfahren Sie wieder wie (*).



Mit dieser Funktion kann ein Parametern in einer Liste von Teilen gelöscht werden. Zum Betrieb dieser Funktion muß der Schalter new_parameter_ui in der config.pro auf NO gesetzt sein. Sie gelangen nach betätigen des Knopfes in folgende Maske und geben den Namen des zu löschenden Parameters ein:



Nach Bestätigen der ok-Taste verfahren Sie wieder wie (*).



Mit dieser Funktion werden Zeichnungen (oder Teile) nach dem Vorbild der aufgerufenen Zeichnung (oder des Teils) überspeichert. Es muß eine Zeichnung /Teil sichtbar auf dem Pro/E Programmfenster sein damit diese Funktion ausgelöst werden kann. Auf diese Weise können auch Teile mit der zugehörigen Zeichnung erzeugt werden. Hier ist keine weitere Eingabe erforderlich. Nach Bestätigen der Taste verfahren Sie wieder wie (*).

Handling:

Beim Überfahren der einzelnen Kommando Schalter wird im oberen linken Bereich des Programms ein kurzer Hilfetext zu den einzelnen Funktionen gezeigt.

Lizenz:

DIESE SOFTWARE IST FREEWARE!

Die Software ist Eigentum des Autors Axel Roßbach.de, und ist durch die Copyrightgesetze und durch internationale Abkommen geschützt. Das Kopieren der Software, außer zu den ausdrücklich in dieser Lizenz erlaubten Zwecken, ist untersagt. Das Reverse Engineering, die Dekompilierung und die Zerlegung der Software in seine Bestandteile ist untersagt.

Sie sind berechtigt zur UNENTGELTLICHEN Vervielfältigung / Weitergabe unbegrenzter aber unveränderter Kopien von dieser Software an wen Sie wollen!

Sie sind NICHT berechtigt zum Verkauf dieser Software!

Die Software wurde an verschiedenen Systemen erfolgreich getestet.

Der Autor leistet keine Gewähr, dass die Funktionen dieser Software Ihren Ansprüchen entsprechen noch dass die Ausführung dieser Software problemlos und fehlerfrei sein wird. Die Verantwortung für die Ausführung der Software zum beabsichtigten Zweck obliegt Ihnen. Ebenso sind Sie verantwortlich für die Installation, den Gebrauch und die mit dieser Software erreichten Ergebnisse.

DER AUTOR ÜBERNIMMT KEINE WEITEREN GARANTIE JEDWEDER ART, OB AUSDRÜCKLICH ODER STILLSCHWEIGEND, EINSCHLIESSLICH DER STILLSCHWEIGENDEN GARANTIE DER MARKTGÄNGIGKEIT ODER BESTIMMUNG FÜR EINEN SPEZIFISCHEN ZWECK.

UNTER KEINEN UMSTÄNDEN ÜBERNEHMEN AUTOR ODER IHRE LIEFERANTEN DIE HAFTUNG FÜR JEDWEDE ZUFALLS- ODER FOLGESCHÄDEN, EINSCHLIESSLICH JEGLICHER EINKOMMENSVERLUSTE, VERMÖGENSVERLUSTE ODER ANDERER SCHÄDEN, DIE AUFGRUND DES GEBRAUCHS ODER DER NICHT-EINSATZFÄHIGKEIT DER SOFTWARE ENTSTANDEN, SELBST WENN AUF DIE MÖGLICHKEIT DERARTIGER SCHÄDEN HINGEWIESEN WURDE.

Axel Roßbach